

## Vadlúd állományvizsgálatok a Fertő-tájon 1994/1995

### Bestandserfassung der Wildgänse im Neusiedlersee-Raum 1994/1995

A korábbi évek gyakorlatának megfelelően e szezonban havi egy alkalommal, a végzett az MME Soproni Helyi Csoportja a Fertőn szinkronszámlálást. Kivételt ez alól az október jelentett, amikor két alkalommal végeztünk felméréseket.

A vadlúdvonulás az előző szezontól kismértékben eltérő képet mutatott. Az összesített vadlúd-egyedszám maximumát decemberben érte el, amikor 41.000 pd-t meghaladó vadlúdmennyiséget regisztráltunk. A szezon második csúcsa februárban volt, amikor 26.500 pd-ra volt tehető a telelő létszám. A szezon többi hónapjában (márciust kivéve) 15.000 - 21.000 pd körül alakult az össz vadlúdmennyiség a Fertőn (1. táblázat).

1. táblázat: A szinkronnapok összesítő táblázata  
Tab. 1. Zusammenfassende Tabelle der Synchron-Tage

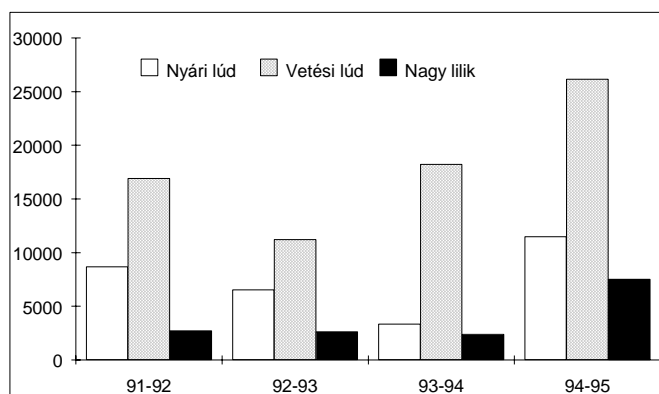
	<i>Anser anser</i>	<i>Anser albifrons</i>	<i>Anser fabalis</i>	<i>Indet.</i>	Összesen
1994. 10. 22.	9163	1743	3796	990	15692
1994. 10. 29.	8311	11	3158	2945	14425
1994. 11. 13.	11475	1045	8694	95	21309
1994. 12. 18.	7490	6447	26154	1164	41255
1995. 01. 15.	2100	7511	7943	3304	20858
1995. 02. 19.	1923	7220	16284	1088	26515
1995. 03. 19.	508	170	109	58	845

A nyári lúd október-december hónapokban nagy számban fordult elő a tavon, maximális mennyiségét novemberben érte el, ekkor 11.500 pld-t közelítő egyedszámban fordult elő. Tél végén, mintegy 2000 pd tartózkodott a tavon, márciusban azonban csak mintegy 500 pd-t regisztráltunk (2. táblázat).

A nagy lilik állománya az őszi időszakban alacsony maradt, de a téli hónapokban 6.500 - 7.500 pld körül, az előző évek mennyiségét jóval meghaladva fordult elő a Fertőn. Maximális egyedszáma januárban volt, 7.500 pd-t meghaladó mennyiségben (3. táblázat).

A Fertő domináns libája változatlanul a vetési lúd volt. A legtöbb példány decemberben jelent meg, ekkor 26.000 pld-t meghaladó tömegét regisztráltuk. E vetési lúd-tömeg januárra (az előző évhez hasonlóan) mintegy harmadára csökkent, majd februárban ismét 16.000 pd-t elérő mennyiségben jelent meg a tavon. Március közepére e faj szinte teljesen elvonult (4. táblázat).

Az 1994-95-ös szezonban mindhárom vadlúdfaj az előző éveket meghaladó mennyiségben fordult elő a Fertőn. A megelőző évekhez képest az alábbi különbségek adódtak:



Köszönet illeti azokat, akik a megfigyelésekben részt vettek (zárójelben a megfigyelési napok száma):  
Pellinger A. (7), Jánoska F. (7), Dr. Faragó S. (5), Dr. Hadarics T. (5), Fersch A. (4), Babella P. (4), Németh Á. (4), Tolnai K. (3), Neuwirth N. (3), Molnár B. (3), Soproni J. (2), Mogyorósi S. (2), Markó G., Kozma L. (1-1).

2. táblázat : A nyári lúd (*Anser anser*) mennyisége az egyes szinkronnapokon

Tab. 2. Anzahl der Graugänse an den einzelnen Synchron-Tagen

Időpont	Hidegség- F.homok	F.homok- Hegykő	Hegykő- F.széplak	F.széplak Csordahajtó	Lászlómajor	Nyéki szállás	Borsodi dűlő	Cikes	Össz.
1994. 10. 22.		2055	2		3700	1874		1532	9163
1994. 10. 29.	403	1134	283	346	1075	2308	2762		8311
1994. 11. 13.	98	126	4484	219	2771	3188	291	298	11475
1994. 12. 18.	1027	52	80	40	2538	1105	2210	438	7490
1995. 01. 15.	18	0	86	15	0	18	481	1482	2100
1995. 02. 19.	0	0	450	46	100	1100	145	82	1923
1995. 03. 19.		0	0		36	309	163		508

3. táblázat : A nagy lilik (*Anser albifrons*) mennyisége az egyes szinkronnapokon

Tab. 3. Anzahl der Saatgänse an den einzelnen Synchron-Tagen

Időpont	Hidegség- F.homok	F.homok- Hegykő	Hegykő- F.széplak	F.széplak Csordahajtó	Lászlómajor	Nyéki szállás	Borsodi dűlő	Cikes	Össz.
1994. 10. 22.		32	11		1700	0		0	1743
1994. 10. 29.	0	0	11	0	0	0	0		11
1994. 11. 13.	0	30	7	32	373	603	0	0	1045
1994. 12. 18.	14	170	359	580	4462	620	74	168	6447
1995. 01. 15.	150	968	2708	112	340	101	1673	1459	7511
1995. 02. 19.	0	0	978	185	1550	3920	308	279	7220
1995. 03. 19.		0	0		95	0	75		170

4. táblázat : A vetési lúd (*Anser fabalis*) mennyisége az egyes szinkronnapokon

Tab. 4. Anzahl der Bläßgänse an den einzelnen Synchron-Tagen

Időpont	Hidegség- F.homok	F.homok- Hegykő	Hegykő- F.széplak	F.széplak Csordahajtó	Lászlómajor	Nyéki szállás	Borsodi dűlő	Cikes	Össz.
1994. 10. 22.		240	1201		2250	43		62	3796
1994. 10. 29.	365	20	1741	284	23	515	210		3158
1994. 11. 13.	279	1152	875	1898	1390	3071	1	28	8694
1994. 12. 18.	2152	8050	7797	1159	4403	639	184	1770	26154
1995. 01. 15.	390	80	5571	513	100	265	483	541	7943
1995. 02. 19.	23	6216	7935	1755	50	250	51	4	16284
1995. 03. 19.		0	0		35	0	74		109

5. táblázat : A nem határozható (*indet.*) vadludak mennyisége az egyes szinkronnapokon

Tab. 5. Anzahl der unbestimmten Gänse an den einzelnen Synchron-Tagen

Időpont	Hidegség- F.homok	F.homok- Hegykő	Hegykő- F.széplak	F.széplak Csordahajtó	Lászlómajor	Nyéki szállás	Borsodi dűlő	Cikes	Össz.
1994. 10. 22.		874	100		0	0		16	990
1994. 10. 29.	0	0	0	0	2315	630	0		2945
1994. 11. 13.	0	95	0	0	0	0	0	0	95
1994. 12. 18.	0	0	0	90	770	0	160	144	1164
1995. 01. 15.	0	3280	0	24	0	0	0	0	3304
1995. 02. 19.	0	574	0	0	500	0	0	14	1088
1995. 03. 19.		0	0		40	18	0		58

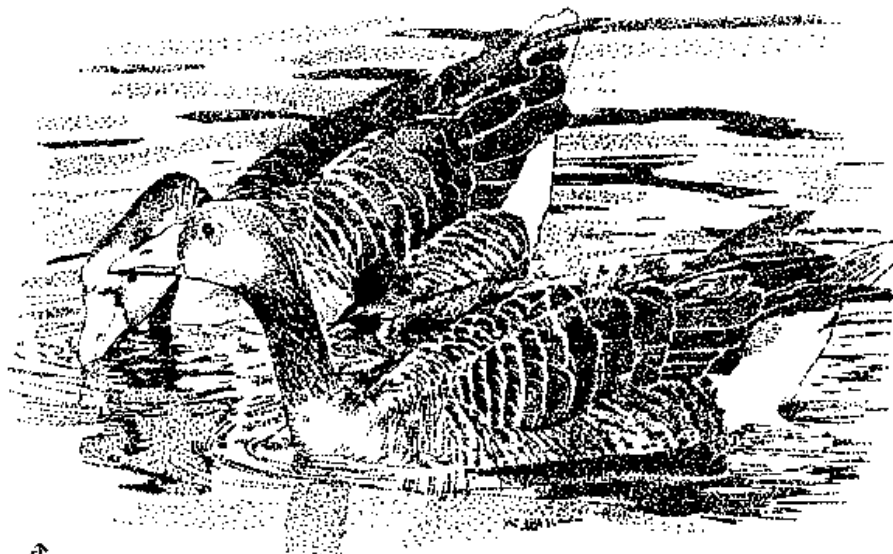
## Zusammenfassung

Die beim Fertő verweilenden Wildgänse wurden diesmal im allgemeinen einmal im Monat kontrolliert. Die im Dezember gesehenen 41.200 Ex. bedeuteten das Maximum, doch auch in Januar und Februar konnten noch über 21.000 -26.000 Ex. gezählt werden. Die großen Massen zogen schon Anfang März weg.

Die dominanten Art des Neusiedlersees ist auch weiterhin die Saatgans. Dezember erschienen über 26.000 Exemplare. Die Zahl der Graugänse kulminierte im Mitte November mit 11.400, und im Oktober 9.100 Exemplaren. Das Minimum sank im Januar 2.100, im Februar unter 2.000 Exemplare.

Der Herbstzug der Bläßgänse blieb diesmal praktisch aus. Die Zahl dieses Art kulminiert im Januar über 7.500 Exemplare. Der Großteil verließ das Gebiet Anfang März.

**Dr. Faragó Sándor - Jánoska Ferenc** Soproni Egyetem Erdőmérnöki Kar, Vadgazdálkodási Tanszék  
H-9400 Sopron, Ady Endre u. 5. tel.: 99-31100



↑ Kárpáti László, 1977.